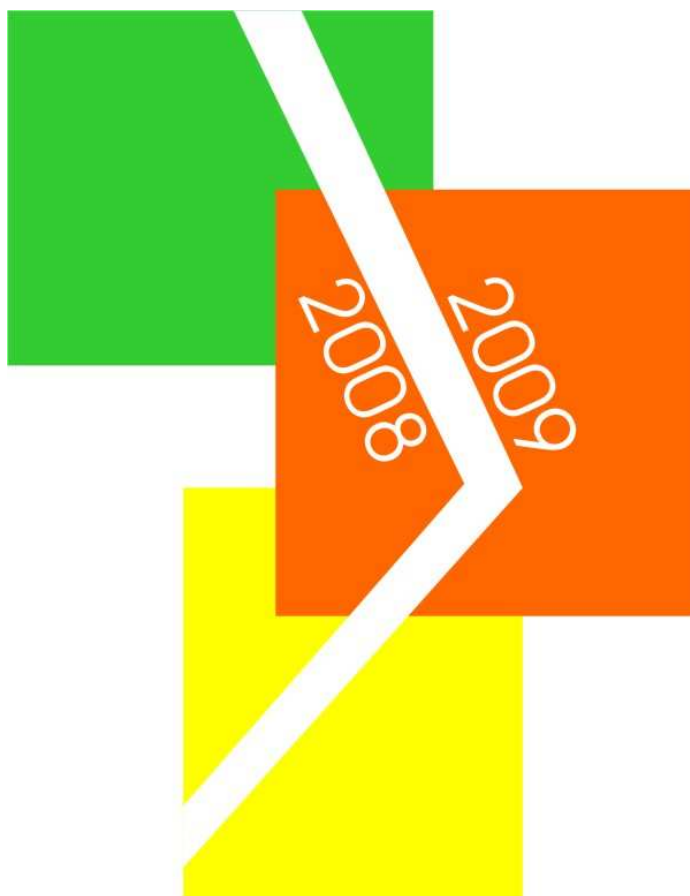




Sřední odborná škola Strážnice

Sřední odborná škola, Strážnice, Skácelova 890

VÝROČNÍ ZPRÁVA



Sřední odborná škola, Strážnice, Skácelova 890
Skácelova 890, 69662 Strážnice
tel.: +420 518 332 047, fax: +420 518 332 050
e-mail: sekretariat@sosstr.cz, <http://www.sosstr.cz>

Úvod

Vážené kolegyně, kolegové, spolupracovníci a příznivci školy. Dostává se Vám do rukou „Výroční zpráva“ SOŠ Strážnice za uplynulý školní rok 2008/2009, který nám tradičně přinesl jak radosti a uspokojení z dosažených výsledků naší práce, tak i opačně starosti. Rozhodně jsem na tyto problémy nebyl sám, ale na prezentaci výsledků naší práce se podílel celý pracovní kolektiv naší školy. Řádky, které čtete, Vám přiblíží život naší školy a jistě Vám pomohou vytvořit si úsudek o naší práci.

a) Základní údaje o škole:

Název, sídlo, charakteristika, zřizovatel, adresa pro dálkový přístup

Škola: Střední odborná škola, Strážnice, Skácelova 890
Adresa: Strážnice, Skácelova 890
Právní forma: Příspěvková organizace
IČO: 61742830
DIČ: CZ61742830
Zřizovatel: Krajský úřad Jihomoravského kraje se sídlem v Brně, Žerotínovo nám. 3/5,
601 82 Brno
web: www.ssstr.cz
e-mail: sekretariát@sosstr.cz

Vedení školy

Ředitel školy	Mgr. Josef Gazdík	<i>statutární orgán</i>
Zástupce ředitele pro praktické vyučování a provoz	Ing. Václav Mikulka	<i>zástupce statutárního orgánu</i>
Pedagogický zástupce	Ing. Vladimír Trnečka	
Vedoucí učitel pavilonu VYT	Ing. Jaroslav Velísek	
Vedoucí vychovatel Domova mládeže	Luděk Valenta	
Vedoucí školní jídelny	Marie Menšíková	
Hospodářka	Marcela Rapantová	

Školská rada

Volba Školské rady se řídí Volebním řádem, který vydala Rada Jihomoravského kraje pro volby členů školských rad základních, středních a vyšších odborných škol, zřizovaných Jihomoravským krajem a stanovila počet členů školských rad na 6. Jednoho člena školské rady volí zástupci nezletilých žáků, zletilí žáci volí rovněž jednoho člena, pedagogičtí pracovníci volí dva členy. Zbývající dva členy školské rady jmenuje zřizovatel.

Do 9.10.2008 působila na naší škole Školská rada, která vzešla z voleb konaných dne 10.10.2005.

Personální obsazení Školské rady

Předseda	Jan Smutný	<i>zástupce zletilých žáků</i>
Členové	Ing. Anna Hricková	<i>zástupkyně rodičů nezletilých žáků</i>
	Ing. Jaroslav Velísek	<i>zástupce pedagogů</i>
	Ing. Miroslav Pospíšil	<i>zástupce pedagogů</i>
	Ing. Jaroslav Pospíšil	<i>zástupce zřizovatele</i>
	Ing. Milan Horák	<i>zástupce zřizovatele</i>

Dne 9.10.2008 proběhly volby nové Školské rady v souladu se zákonem č. 561/2004 Sb. Novými členy Školské rady byli zvoleni a na ustavující schůzi 11.10.2009 potvrzeni do nových funkcí takto:

Předseda	Ing. Zdeňka Horká	<i>zástupce pedagogů</i>
Členové	Mgr. Jiří Buchta, Ph.D.	<i>zástupce pedagogů</i>
	Ing. Pavel Vávra	<i>zástupce rodičů nezletilých žáků</i>
	Vít Brožovič	<i>zástupce zletilých žáků</i>
	Ing. Jaroslav Pospíšil	<i>zástupce zřizovatele</i>
	Ing. Milan Horák	<i>zástupce zřizovatele</i>

Postavení školské rady

Školská rada je zřízena v souladu se zákonem č. 561/2004 Sb. §167, §168, o předškolním, základním, středním, vyšším odborném a jiném vzdělávání (školský zákon). Školská rada je orgán školy umožňující zákonným zástupcům nezletilých žáků, zletilým žákům a studentům, pedagogickým pracovníkům školy, zřizovateli a dalším osobám podílet se na správě školy. Funkční období členů školské rady je 3 roky.

Poslání školské rady

- vyjadřuje se k návrhům školních vzdělávacích programů a jejich následnému uskutečňování,
- schvaluje výroční zprávu o činnosti školy,
- schvaluje autoevaluaci školy,
- schvaluje školní řád a navrhuje jejich změny,
- schvaluje pravidla pro hodnocení výsledků žáků,
- podílí se na zpracování koncepčních záměrů školy,
- projednává návrh rozpočtu školy na další rok,
- vyjadřuje se k rozboru hospodaření,
- navrhuje opatření ke zlepšení hospodaření,
- projednává inspekční zprávy České školní inspekce,
- podává podněty a oznámení řediteli školy,

b) Studijní obory (zařazeno v síti školy)

	Označení KKO V	Slovní pojmenování	Délka studia (roky)	Poznámka
1	78-42-M/001	Technické lyceum	4	zaměření na informační technologie
2	23-41-M/001	Strojírenství	4	zaměření počítačové

Školu tvoří

Střední odborná škola	- kapacita 520 žáků	IZO 000 566 853
Školní jídelna	- kapacita 700 jídel	IZO 102 115 265
Domov mládeže	- kapacita 200 lůžek	IZO 108 032 698

Počty žáků ve školním roce 2008/2009 (stav k 30.9.2008)

Studijní obor Technické lyceum 78-42-M/001		
	Počet tříd	Počet žáků
1. ročník	2	62
2. ročník	2	60
3. ročník	2	65
4. ročník	3	87
celkem	9	274

Studijní obor Strojírenství 23-41-M/001		
	Počet tříd	Počet žáků
1. ročník	1	32
2. ročník	1	23
3. ročník	1	29
4. ročník	1	28
celkem	4	112

Celkový počet žáků technického lycea a strojírenství je 386.

c) Personální zabezpečení činnosti školy

Stav pracovníků k 30.9.2008 přepočtený

	Funkce	Počet
Pedagogičtí pracovníci	ředitel	1
	zástupce ředitele	2
	učitel pro všeobecné vzdělávací předměty	11
	učitel pro odborné předměty	11,2
	učitel pro praktické vyučování	3
	externista pro všeobecné předměty – DPČ	0,3
	vychovatelé	5
Nepedagogičtí pracovníci		22,7
Nepedagogičtí pracovníci v doplňkové činnosti		1,4
Pracovníci celkem		57,6

Kvalifikovanost a aprobovanost k 30.6.2009

Odborná kvalifikace	96%
Odborná aprobovanost	89,5%

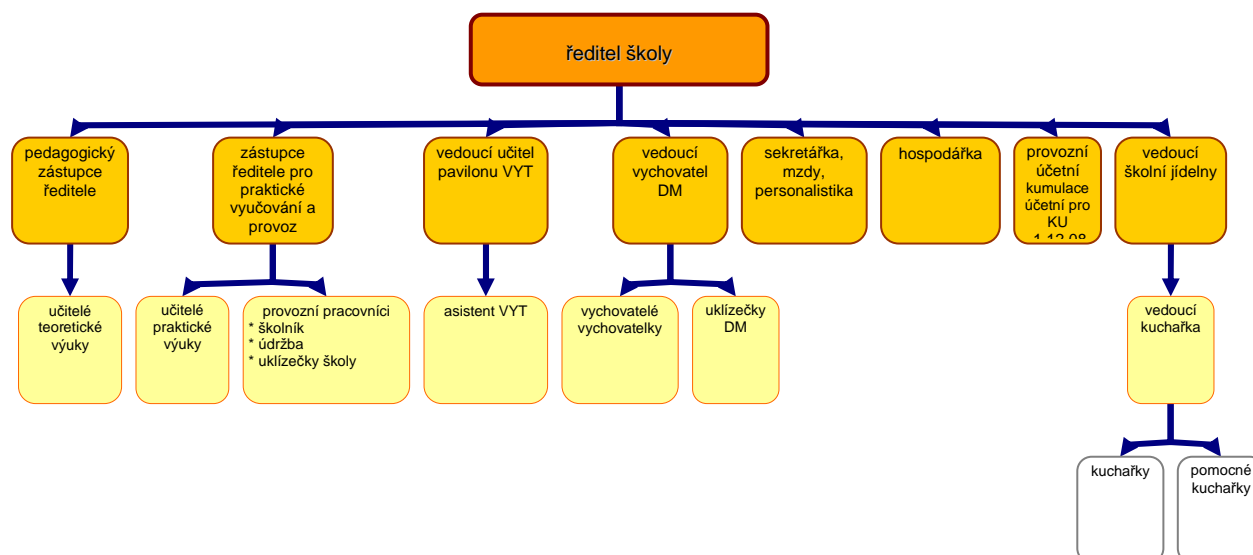
Pohyb pedagogických a nepedagogických pracovníků

	Pedagogičtí	Vychovatelé	Provozní
Příchod	2	0	4
Odchod	3	1	4

Personální zabezpečení

Činnost školy zajišťují jak pedagogičtí pracovníci, tak provozní zaměstnanci. Personální rozbor zaměstnanců k 30.9.2008 představuje výše uvedená tabulka, personální přehled k 30.6.2009 uvedeno v tabulkách, které tvoří přílohu výroční zprávy.

Schéma organizační struktury



Stanovené základní týdenní úvazky ve šk. roce 2008/2009

Základní úvazky tvoří	548 hodin
Hodiny nad rámec zák. vyuč. povinností	71 hodin
Hodiny celkem	619 hodin

Ve školním roce 2008/2009 zabezpečovali výuku všeobecně vzdělávacích a odborných předmětů celkem 30 učitelů. Tento počet tvoří jak ředitel, tak dva zástupci ředitele, učitelé všeobecných a odborných předmětů včetně učitelů praktické výuky. V tomto počtu je zahrnut i externí učitel na DPČ s úvazkem 0,3 a učitel odborných předmětů VYT, jehož úvazek činí 0,19.

Dle vládního nařízení č. 75/2005 Sb. snížené úvazky:

Ředitel školy základní úvazek 4 hodiny,
1 zástupce ředitele základní úvazek 10 hodin,
1 zástupce ředitele základní úvazek 10 hodin,
1 metodik VYT a zároveň vedoucí učitel odloučeného pracoviště základní úvazek 12 hodin,
1 výchovný poradce základní úvazek 18 hodiny.

Výuku všeobecných předmětů zajišťuje 14 učitelů, 12 učitelů zajišťuje výuku odborných předmětů, praktickou výuku zajišťují 4 učitelé, z nichž 1 je zástupce ředitele pro praktické vyučování a provoz a zároveň zástupce statutárního orgánu.

Na domově mládeže pracuje 5 vychovatelů, z nichž je jeden vedoucí vychovatel.

Na DPČ nám pracuje 5 zaměstnanců s úvazkem 0,26, kteří zajišťují noční službu na domově mládeže.

Provozní pracovníci zabezpečují činnost školy ve složení:

1 hospodářka
2 účetní
1 asistent výpočetní techniky – úvazek 0,75
9 pracovníků školní kuchyně, z nichž je jedna vedoucí školní kuchyně
1 školník
1 domovník
2 údržbáři
1 elektrikář – úvazek 0,75
6 uklízeček.

DPČ máme uzavřenou s úvazkem 4 hodiny denně se správcem výpočetní techniky.

d) Údaje o přijímacím řízení ve šk. r. 2008/2009 pro šk. r. 2009/2010

Přihlášky	1. kolo 22.4.2009	2.kolo 30.4.2009	3. kolo 12.5.2009	4.kolo 25.5.2009	5. kolo 11.6.2009	6.kolo 29.6.2009	7.kolo 3.8.2009	celkem
Strojírenství	110	27	4	2	1	0	0	144
Technické lyceum	118	27	8	0	0	1	2	156
Celkem	228	54	12	2	1	1	2	300

Přijetí	1. kolo 22.4.2009	2.kolo 30.4.2009	3. kolo 12.5.2009	4.kolo 25.5.2009	5. kolo 11.6.2009	6.kolo 29.6.2009	7.kolo 3.8.2009	celkem
Strojírenství	60	22	2	2	1	0	0	87
Technické lyceum	60	22	5	0	0	1	2	90
Celkem	120	44	7	2	1	1	2	177

Zápisové lístky	1. kolo 22.4.2009	2.kolo 30.4.2009	3. kolo 12.5.2009	4.kolo 25.5.2009	5. kolo 11.6.2009	6.kolo 29.6.2009	7.kolo 3.8.2009	celkem
Strojírenství	36	15	0	2	1	0	0	54
Technické lyceum	28	13	3	0	0	1	2	47
Celkem	64	28	3	2	1	1	2	101

V přijímacím řízení bylo podáno celkem 300 přihlášek, přijato 177, zápisových lístků odevzdáno 101.

e) Výsledky vzdělávání žáků podle cílů stanovených ŠVP a podle poskytovaného stupně vzdělání včetně maturitních zkoušek

Studijní obory SOŠ – denní studium – I. pololetí														
Ročník	Prospěli s vyznamenáním	Prospěli	Neprospěli	Nehodnoceni	počet		přerušen studia	předčasné ukončení			přijati v průběhu šk. roku	přijati v přijímacím řízení pro šk.. 2008/2009	opakují ročník	individuální vzdělávací plán
					zam. hodin	neoml. hodin		vyloučení	z prosp. dův.	z jiných dův.				
1	2	88	5	0	3417		1			1	6	90		
2	1	73	9	0	4981						1		2	
3	6	64	24	0	7810		1			1	1		2	
4	6	93	16	0	9091						1		1	1
celkem	15	318	54	0	25299		2			2	9	90	5	1

Studijní obory SOŠ – denní studium – II. pololetí														
Ročník	Prospěli s vyznamenáním	Prospěli	Neprospěli	Nehodnoceni	počet		přerušen studia	předčasné ukončení			přijati v přijímacím řízení pro šk. rok 2009/2010	přijati v průběhu šk. roku	individuální vzdělávací plán	
					zam. hodin	neoml. hodin		vyloučení	z prosp. dův.	z jiných dův.				
1	2	90	4	1	6408	12	6			3	3	101	2	
2	2	80	1	0	5841									
3	2	90	1	1	7713		1		1					
4	8	106	1	0	6709									1
celkem	14	366	7	2	26671	12	7		4	3	101	2	1	

Ve správním řízení bylo vydáno pro školní rok 2008/2009 Rozhodnutí ředitele školy:

Rozhodnutí ředitele školy	Počet	Počet odvolání
Přijímací řízení	300	0
Přijetí do vyšších ročníků	2	0
Přestup z jiné školy	9	0
Individuální studijní plán	1	0
Změna studijního oboru	1	0
Opakování ročníku	5	0
Přerušování studia	1	0
Předčasné ukončení studia	7	0

V průběhu školního roku 2008/2009 bylo zahájeno správní řízení dle zák. č. 500/2004 Sb. správního řádu a následně vydáno Rozhodnutí ředitele školy v souladu se zákonem č. 561/2004 Sb., školského zákona, v celkovém počtu 326.

V souladu s vyhl. č. 13/2005 Sb., ve znění vyhl.č. 374/2006 Sb., v platném znění, probíhalo dne 24.8.2009 dokončení klasifikace opravné zkoušky 1. – 3. ročníků za 2. pololetí šk.r. 2008/2009. Opravná zkouška probíhala podle předem stanoveného časového harmonogramu, který zahrnoval jméno žáka, třídu, předmět, datum, čas zkoušky, druh zkoušky, místo učebny, jmenování předsedy, zkoušejícího a přísedícího.

Opravnou zkoušku konalo:

- 6 žáků 1. ročníku
- 1 žák 2. ročníku

Opravná zkouška proběhla s tímto výsledkem:

- 3 žáci opravnou zkoušku řádně vykonali,
- 2 žáci zkoušku nezvládli a opakují ročník,
- 2 žáci zkoušku neudělali a ze školy odešli.

Žáci 4. ročníku konali opravnou zkoušku v termínu 24.8.-25.8.2009 rovněž dle předem stanoveného časového rozvrhu.

Opravnou zkoušku konalo 5 žáků s tímto výsledkem:

- 4 žáci úspěšně opravnou zkoušku vykonali
- 1 žák neuspěl a bylo mu povoleno opakování ročníku.

Maturitní zkoušky ve šk. roce 2008/2009

Třídy	Maturovalo	S vyznamenáním	Prospělo	Neprospělo	Nepřipuštění ke zkoušce	Nedostavilo ke zkoušce
4.Sp	28	1	26	1	0	0
4.TL/A	27	2	23	0	1	1
4.TL/B	30	2	28	0	0	0
4.TL/C	30	5	25	0	0	0
celkem	115	10	102	1	1	1

Řádný termín maturit			
třída	datum		čas
Sp	13.5.2009	praktická	8:00 – 14:00
TL/A	15.4.2009	praktická	8:00 – 12:40
TL/B	16.4.2009	praktická	8:00 – 13,00
TL/C	17.4.2009	praktická	8:00 – 13:40
TL/A ,B	18.5.-22.5.2009	ústní	8:00 – 15:00
TL/C, Sp	25.5.-29.5.2009	ústní	8:00 – 15:00
Termín opravných maturit 25.9.2009			
řádná opravná ústní zkouška			7.30 – 14.00
praktická maturitní zkouška			8.00 – 14.00

K maturitním zkouškám bylo řádně přihlášeno 115 žáků, z toho úspěšnými absolventy bylo 112 žáků. Jedna žákyně se k maturitní zkoušce nedostavila ze zdravotních důvodů a maturitní zkoušku bude konat v náhradním termínu. Jeden žák k maturitní zkoušce nebyl připuštěn z důvodu nedokončené klasifikace a tomuto žákovi bylo povoleno opakování 4. ročníku. Jeden u maturitní zkoušky neprospěl a byl přijat ke studiu do 4. ročníku.

f) Prevence sociálně patologických jevů

Minimální preventivní program

Minimální preventivní program je základním strategickým dokumentem školy k prevenci sociálně patologických jevů.

Tvoří součást Koncepce prevence zneužívání návykových látek a dalších sociálně patologických jevů u mládeže v působnosti MŠMT ČR. Navazuje na Pokyn ministra školství, mládeže a tělovýchovy k prevenci zneužívání návykových látek ve školách.

1. Úvod – specifikace podmínek školy

Škola má dlouhou tradici, již mnoho let se zde vyučují obory, jejichž úspěšné zvládnutí je podmíněno složením maturitní zkoušky.

Značná část pedagogického sboru je složena z absolventů školy, pedagogové školy jsou tedy velmi dobře obeznámeni se skupinou dospívající mládeže, která do školy dochází a řešit i nestandardní záležitosti týkající se žáků není proto pro ně vážný problém. Dalším pozitivem je, že se nejen jedná o studenty, kteří se připravují k završení studia na střední škole maturitní zkouškou, ale v posledních letech navíc stále sílí trend pokračovat dále ve studiu na vysokých školách technického zaměření. To od nich vyžaduje, aby se studiu věnovali odpovědně. Technické školy jsou poměrně náročné a je téměř pravidlem, že pokud student nevěnuje přípravě patřičný čas a úsilí, nezvládá nároky na studium kladené a je nucen vyhledat školu s nižšími nároky. Do kategorie „neúspěšných“ spadají rovněž žáci, kteří studium nezvládají z důvodů, které souvisí právě se sociálně patologickým chováním. A to i přesto, že v těchto případech škola intenzivně spolupracuje s rodiči žáků a žákům samotným se snaží v rámci možností poskytnout co nejvíce prostoru i času na vyřešení vzniklé situace.

Důsledkem uvedených skutečností je, že problémy spojené se zneužíváním návykových látek se ve škole vyskytují v míře daleko menší, než je pravděpodobně obvyklé na školách

jiného typu. Problémem zůstává absence žáků, ale i zde nedosahuje problém nijak mimořádných rozměrů (z výše uvedených důvodů je i zde následkem příliš vysoké absence – která velmi často souvisí se skutečností, že si neúčast ve škole mohou žáci, kteří dosáhli 18 let, omlouvat sami - ukončení studia). Problémy spojené s konzumací alkoholu jsou záležitostí celospolečenskou a ani naše škola není výjimkou. Ve škole a na školních akcích platí přísný zákaz konzumace alkoholu (zaštitěný Školním řádem) a jeho dodržování je velmi přísně kontrolováno, k sankcím je nutno přistoupit jen velmi vzácně. Interní problém s šikanou se rovněž vzácně objeví, zatím se nám daří zakročit na počátku vznikajícího problému a ve spolupráci s rodiči obou stran. Vzhledem k tomu, že šikanu považujeme za společensky velmi nebezpečnou, zapojuje se do řešení problému vždy ředitel školy.

2. Dlouhodobý plán prevence

Při plánování prevence sociálně patologických jevů vychází SOŠ Strážnice z následující filozofie:

1. Sociálně patologickým chováním je více ohrožena mládež, která má málo podnětů a mnoho volného času, pro který nemá „pracovní“ využití.
2. Střední škola musí své žáky vychovávat tak, aby se po jejím ukončení bez problémů zařadili do společenského a pracovního života mezi dospělé spoluobčany (aniž by tím zpochybňovala prvotní roli rodiny a sebevýchovy člověka již dospělého).
3. V době, kdy žáci navštěvují školu, je do značné míry spoluodpovědná za jejich zdraví.

Konkrétní kroky a opatření :

I) Opatření k ochraně zdraví: Ve škole existuje množství opatření sloužících k ochraně zdraví studentů, ty však nejsou předmětem tohoto materiálu. Lze se s nimi seznámit u vedení školy či technika BOZ a jejich dodržování je průběžně kontrolováno nadřízenými orgány.

II) Preventivní opatření: Preventivní opatření jsou opatření dlouhodobého charakteru, která vycházejí z typu školy a její filozofie v oblasti prevence sociálně patologických jevů, tj. filozofie **nabídky alternativního využití volného času.**

Vzhledem k tomu, že SOŠ Strážnice je škola technického zaměření se speciálním zaměřením na **výpočetní techniku**, může nabídnout svým žákům mnoho **aktivit právě v této oblasti.** Jedná se především o tyto aktivity:

- volný přístup do počítačových učeben s nejmodernějším vybavením a stálým připojením na Internet, a to i v odpoledních hodinách,
- možnost konzultací se špičkovými odborníky při svých vlastních projektech,
- možnost účastnit se celostátních soutěží v oblasti např. modelace objektů ve speciálních programech, fyzikálních a matematických soutěží, konstruktérských soutěží apod.,
- možnost navštívit speciální veletrhy s tematikou blízkou zaměření školy.

Důraz je kladen na **sportovní vyžití** studentů:

- několikrát do roka jsou pravidelně organizovány sportovní turnaje v kolektivních sportech, jichž se zúčastňují přihlášené týmy tříd a pravidelně také jeden tým složený z řad pedagogů,
- je standardem školy, že se žáci druhých ročníků zúčastňují lyžařského kurzu a žáci třetích ročníků cyklistického kurzu.

Oblasti **kulturního vyžití:**

- před 7 roky byla obnovena tradice pořádání školních plesů, na jejichž přípravě se studenti velmi výrazně podílejí,
- pod vedením pedagoga školy funguje velmi úspěšně cimbálová muzika,
- již pátým rokem studenti (s přispěním pedagogů) pořádají školní vánoční akademii,
- na školní rok je plánován větší počet kulturních akcí (cca 1x za měsíc).

Ve všech třech uvedených oblastech jsou studenti vedeni k samostatnosti, jakákoli jejich iniciativa je vítána a školou podporována.

Oblast **spolupráce s rodiči:**

I tu je nutno zahrnout do oblasti dlouhodobé preventivní práce, neboť se provádí systematicky a cílevědomě.

- Kontakt s rodiči je navázán ještě před příchodem žáka na naši školu: asi měsíc po přijímacích zkouškách se setkávají vedení školy a budoucí třídní učitelé s rodiči nastupujících žáků.
- Od prvního setkání je kladen důraz na rychlou a pohotovou moderní komunikaci (především pomocí emailů a SMS zpráv). Jakýkoli problém je s rodiči řešen velmi pohotově a zkušenosti školy jsou převážně pozitivní. Rodiče si velmi rychle na tento způsob komunikace zvykli a velmi často školu sami kontaktují. Velkou pomocí v této oblasti je připojení školy na Webnotes (od pololetí šk. roku 2007/08), který umožňuje rodičům i žákům průběžně sledovat docházku a výsledky vzdělávání a slouží i jako komunikační kanál.

Oblast **soustavného působení na žáky:**

- na rizikové chování jsou žáci upozorňováni systematicky v rámci školení BOZ, které se provádí poprvé v září při nástupu do školy a poté před každou školní akcí mimo areál SOŠ a před každým nástupem na prázdniny,
- vyžaduje-li to konkrétní situace, jsou této tematice věnovány třídní hodiny,
- žákům, kteří mohou být potenciálně rizikováni, věnuje třídní učitel více času při krátkých rozhovorech mimo třídní kolektiv, uzná-li to za vhodné,
- žáci jsou denně konfrontováni se skutečností, že škola integruje dva studenty s výrazným motorickým postižením, což vyžaduje zvláštní přístup pedagogů i studentů – oba žáci jsou ve druhém ročníku technického lycea.

3. Jednorázové akce

Jednorázové akce považujeme z hlediska prevence za méně významné, proto jich do programu školy zařazujeme málo, pořádá-li však škola takovou akci, je prioritní zajistit její kvalitu.

Pro první ročníky zařazujeme problematiku kouření a jeho odvykání, na konec prvního či začátek druhého ročníku zařazujeme dle možností sociodiagnostiku tříd, která pak slouží jako jeden z důležitých podkladů pro metodika prevence a třídní učitele při sledování případných signálů šikany. Ve vyšších ročnících se zaměřujeme na problematiku alkoholu a jiných drog s důrazem na související osobní odpovědnost chování dospělého člověka.

4. Program proti šikanování

Tento program je součástí Minimálního preventivního programu a navazuje na Pokyn ministra školství, mládeže a tělovýchovy k prevenci a řešení šikanování mezi žáky škol a školských zařízení (č.j. 24 246/2008-6).

Základem prevence šikanování a násilí ve škole je podpora pozitivních mezilidských vztahů.

Vztahy založené na respektu a toleranci mezi žáky navzájem a mezi žáky a učiteli jsou všemi pedagogickými pracovníky podporovány v každodenním vzájemném kontaktu při výuce i mimo ni.

Šikana je závažné sociální onemocnění skupiny osob a jako taková má standardní průběh a lze ji tedy řešit standardními léčebnými prostředky. Pro případ zjištěné šikany má škola připraven krizový plán, který tyto skutečnosti zohledňuje.

Krizový plán

Na vzniklý problém mohou upozornit rodiče, žáci i pedagogové, vždy je však třeba, aby záležitost nahlásili třídnímu učiteli (TU) a školnímu metodikovi prevence (ŠMP), kteří pak spolu s výchovným poradcem (VP) zvolí vhodnou strategii řešení s důrazem na základní zásadu chránit zdroj informací.

KRIZOVÝ SCÉNÁŘ č.1 - šikana v počátečním stadiu

Byl vyhodnocen stupeň 1 nebo 2 a šikana bude řešena v rámci školy:

Postup řešení zahrnuje 9 kroků:

1. Odhad závažnosti onemocnění
2. Rozhovor s informátory a oběťmi
3. Nalezení vhodných svědků
4. Individuální rozhovory se svědky
5. Zajištění ochrany oběti
6. Rozhovor s agresory
7. Práci výchovné komise
8. Rozhovor s rodiči oběti
9. Práci s celou třídou

Odhad závažnosti onemocnění

Velmi důležité je na počátku určit, ve kterém stadiu pokročilosti se šikana nachází a podle toho rozhodnout, zda je možné problém vyřešit vlastními silami ve škole, či zda je nutné problematiku postoupit odborníkům.

Tato diagnóza se určí pomocí 4 kritérií 1).

Následuje oznámení vedení školy, nastíní řešení a vymezení rolí.

Rozhovory s informátory a obětí

Jsou první částí strategie vyšetřování a provádí je ŠMP s TU nebo VP.

Jsou vedeny odděleně, nejdůležitější zásadou pro rozhovory s informátory a zejména pak s obětí je jejich utajení (ochrana před možnou pomstou agresorů) a rovněž v tomto stadiu vyšetřování je nutné utajení získaných informací.

Pravidla pro vedení rozhovorů viz 1).

Nalezení vhodných svědků

Spolupráce s informátory a oběťmi – vytipování svědků. Viz ¹⁾

Individuální, případně konfrontační rozhovory se svědky

Ke konfrontaci svědků (maximálně dvou) se přistupuje jen výjimečně při protichůdných informacích, vždy velmi opatrně. Nikdy nelze konfrontovat oběť s agresorem ani jejich zákonné zástupce.

Jinak jsou vedeny zásadně individuální rozhovory.

Ochrana oběti.

Velmi důležitá podmínka, její zajištění viz ¹⁾.

Rozhovor, případně konfrontace agresorů

Lze k němu přistoupit až poté, co byly získány ověřené informace (důkazy). Viz ¹⁾

Výchovná komise - agresor

Výchovná komise se zabývá agresory. Zákonní zástupci jsou zváni písemně a mezi jednáními komisí by měla být taková časová prodleva, aby mezi nimi nemohlo dojít ke kontaktu.

Účastníci jednání: vedení školy, ŠMP, VP, TU, zákonný zástupce, případně odborník na danou problematiku

Z jednání je pořizován písemný zápis, který je doplněn podpisy všech zúčastněných a souhlasem zákonného zástupce s navrhovaným řešením.

Viz ²⁾

Rozhovor se zákonnými zástupci - oběť

Provádí se jiný den než výchovná komise
Viz ²⁾

Práce se třídou

Uzavření celé záležitosti vedením školy ve třídě (+ ŠMP + TU). Ve třídě musí být nastavena pravidla, která musí všichni bezpodmínečně dodržovat, proto je třeba informovat i celý pedagogický sbor. Dále viz ¹⁾

KRIZOVÝ SCÉNÁŘ č.2 - šikana v pokročilém stadiu

Byl vyhodnocen stupeň 3.-5. Viz ¹⁾

Strategie vyšetřování

- Zajištění bezpečí oběti
- Zvýšení pedagogického dozoru na rizikových místech a v rizikových situacích
- Zabránit prozrazení informátora
- Rozhovory s informátory a s obětí
- Kontaktování externího servisního zařízení – odborník na vyšetřování šikany, policie
- Poskytnutí dosavadních zjištěných informací, zajištění podmínek pro vyšetřování

Závěry vyšetřování

- Součinnost s dalšími subjekty
- Zajištění ochrany oběti, příp. informátora (pravidelná setkání, tel. kontakt, zajištění odborné péče atp.)
- Usvědčení agresorů, přiznání
- Jednání výchovné komise, realizace opatření
- Oznámení o potrestání agresorů před celou třídou, vyjádření postoje školy
- Léčba skupiny za spolupráce s odborníky

KRIZOVÝ SCÉNÁŘ č. 3 - poplachový plán při výbuchu skupinového násilí

Plán zahrnuje 4 kroky:

1. První pomoc
2. Organizaci podmínek pro vyšetřování
3. Vyšetřování
4. Léčbu

První kroky pomoci

- Zvládnutí vlastního šoku
- Zastavení skupinového násilí
- Bezprostřední záchrana oběti, poskytnutí nejnutnější pomoci
- Přivolání pomoci dle předem vypracovaného scénáře

Organizace podmínek pro vyšetřování

- Zalarmování dalších pedagogů a dohodnout s nimi spolupráci při vyšetřování, žáky nelze nechat ani chvíli bez dozoru, viz ³⁾
- Zabránit domluvě na křivé skupinové výpovědi, viz ³⁾
- Pokračovat v pomoci oběti, viz ³⁾
- Ohlásit problém Policii ČR, viz ³⁾

Vyšetřování - zásady

- Zásadně nekonfrontovat oběť s agresorem
- Zabránit domluvě pachatelů
- Zabránit zinscenování křivé výpovědi
- Využít momentu překvapení, vyšetřování musí být rychlé a důsledné
- Rozhovory s agresory vždy nechat na konec
- Dokončit vyšetřování týž den

Léčba

Nutná součinnost s odborníky na danou problematiku – kontakty viz ³⁾

Vysvětlivky:

¹⁾ Materiál sestavený pro pedagogické pracovníky školy s využitím materiálů Dr. Michala Koláře a materiálů a poznatků speciálního výcviku v rámci projektu Vzdělávání specialistů v oblasti specifické primární prevence šikanování - příloha č.1

²⁾ Struktura výchovné komise a rozhovoru s rodiči oběti – příloha č.2

³⁾ Poplachový scénář při výbuchu lynče – organizace – příloha č.3

g) Další vzdělávání pedagogických pracovníků (včetně řídicích pracovníků školy)

Vedení školy dbá na vzdělávání pedagogických pracovníků, rozšiřování a prohlubování znalostí. Odbornou kvalifikaci naši pedagogové splňují na 96% a aprobovanost na 89,5%:

k datu	VŠ	VŠ – Bc.	SŠ + ped. min.	ped.min.	rozšíř. aprob.	studium pedagog. min.
1.9.2008	26	2	2	28	1	2
30.6.2009	27	1	2	28	1	2

Dle výše uvedené tabulky naši pedagogové splňují vysokoškolské vzdělání. Vzdělání nesplňují dva učitelé výuky odborné praxe. Na přelomu roku nastoupil učitel s bakalářským vzděláním, který v červnu dosáhl magisterského titulu. Další učitel, který měl pracovní smlouvu na dobu určitou, splňoval vzdělání bakaláře, si studiem doplnil magisterské vzdělání, ale jeho pracovní poměr u nás skončil 31.8.2009. Jedna pedagogická pracovnice si rozšiřuje studiem svou aprobaci. Učí 15 hodin, na které aprobaci nemá. Našimi učiteli je odučeno celkem 58 neaprobovaných hodin, i když vzdělání splňují. Dva učitelé odborných předmětů nemají doplněné pedagogické minimum, v současné době studují.

Všichni naši vychovatelé mají středoškolské vzdělání doplněné o vysokoškolské studium pedagogického minima.

Dalším přínosem pro pedagogické pracovníky v prohlubování jejich znalostí a uplatňování v praxi jsou různá školení a pracovní semináře, na které jsou vysíláni.

Typ pracovního semináře / školení	Počet účastníků
System agend pro školy SAS	1
Tvorba ŠVP - akreditace 250 hodin	1
Tvorba ŠVP na SŠ	4
SW Autodesk Inventor	2
Matematika ve školních vzdělávacích programech ZŠ, SOŠ a SOU	1
Grantové projekty Operačního programu	1
Odborná příprava členů prevent. požárních hlídek	4
Odborná příprava preventisty PO	1
Nová úprava přijímacího řízení	1
Novela školského zákona	1
Národní projekt MŠMT ČR – koordinátor S1	4
Seminář pro učitele chemie – period. soust. prvků	1
státní maturita – německý jazyk	1
školní BOZP	4
PiL-Adm10 – Zavedení a užití služeb Microsoft live@edu ve školní praxi	1

h) Aktivity a prezentace školy na veřejnosti

Pravidelně se naši žáci zúčastňují soutěží, jako jsou krajské olympiády v matematice a fyzice, kde dosahují dobrých výsledků a jsou zařazováni mezi úspěšné řešitele. Na škole pracuje kroužek šachistů na úrovni okresu. Naši žáci se přihlásili do her o piškvorky a v této soutěži postoupili do celostátního kola, které se konalo v Brně. Dalším dobrým přínosem pro žáky a reprezentaci školy je účast v celostátní matematické soutěži, kde mají možnost si ověřit úroveň znalosti v poměru s jinými školami a zároveň dobře reprezentovat školu. Pro žáky základní školy v rámci okresu Hodonín pořádá naše škola soutěž Bajtík, kde se prezentují zájemci o výpočetní techniku a ne jeden z nich se stane žákem naší školy. Tradiční je účast našich žáků technického lycea v soutěži pořádané Báňskou univerzitou v Ostravě v oboru Napájení sluncem, jejichž cílem je sestavit pojízdného robota na solární pohon.

Pokračujeme v tradici pořádání reprezentačního plesu školy, kde se setkávají rodiče s učiteli a přáteli školy. Na plese nechybí předtančení polonézy našimi žáky.

Ve školním roce 2008/09 splnila SOŠ Strážnice podmínky pro členství v Autodesk Academia Programu a získala statut Autodesk Academia Partner pro strojírenství. Tento program přináší škole, ale hlavně studentům celou řadu výhod. Studenti mohou získat zdarma studentské licence programu Autodesk Inventor Suite a mají zdarma vstup na konference Autodesk Academia Fóra. Škola má právo udělovat celosvětově platný Autodesk Certificate of Completion prostřednictvím Computer agency o.p.s. a může zajistit studentům nákup potřebných učebnic se slevou až 20 %. Členství v Autodesk Academia Programu umožňuje efektivně využívat software, sdílet výukové materiály, zajišťuje technickou podporu, celoživotní vzdělávání a výměnu zkušeností a dovedností v oborových komunitách. Dále posiluje individuální přístup a péči o studenty, zvyšuje jejich dovednosti, uplatnění na

navazujících odborných školách, připravuje studenty na vstup do praxe. Studenti tak získávají možnost lepšího uplatnění v praxi.

V rámci spolupráce se sociálními partnery proběhlo školení programu AutoCAD 2D pro firmu Gumex s.r.o. Strážnice, kterého se zúčastnilo 5 zaměstnanců Gumexu.

V prvním pololetí školního roku 2008/09 byla zorganizována soutěž pro mladé příznivce ICT – Bajtík 2008. Z celkového počtu 119 přihlášených prací jich bylo nakonec 99 skutečně odevzdáno, a to 85 v kategorii Tvorba prezentací a 14 v kategorii Tvorba webových stránek.

Probíhala taky modernizace a výměna techniky. Byly vytvořeny dvě nové multimediální učebny (ELE a Autoškola) s PC a dataprojektory a dále multimediální učebny jazyků s interaktivní tabulí, dataprojektorem a PC. Dále byla provedena výměna jednoho datového serveru, PC a monitorů v počítačové učebně PU 3 a nákup 6 kusů PC pro učitele a hospodářské pracovníky školy. Do učeben ELE a STŘED byla rozšířena datová síť školy.

Informace o naší škole byly dále publikovány:

Atlas škol

ÚP Hodonín

Internet: www.sosstr.cz

Rovnost Slovácko

Právo

Strážničan

Břeclavské listy

Strážnické služby

Veselské služby

Naše Slovácko

MF Dnes

ČRO Brno

Rádio Dyje

Rádio Jih

i) Výsledky inspekční činnosti provedené ČŠI

ČŠI provedla inspekční kontrolu ve dnech 11. - 13. listopadu 2008. Předmětem inspekční činnosti bylo hodnocení podmínek, průběhu a výsledku vzdělávání poskytovaného střední školou dle zákona č. 561/2004 Sb., §174 odst. 2. Inspekce byla zaměřena:

- hodnocení dodržování platných učebních dokumentů ve vybraných oborech středního vzdělávání ve školním roce 2008/2009,
- hodnocení dodržování platných učebních plánů školy ve vybraných oborech středního vzdělávání ve školním roce 2008/2009 podle platných učebních dokumentů,
- hodnocení inovace učebních dokumentů u vybraných oborů středního vzdělávání ve školním roce 2008/2009 v souladu s národními strategickými prioritami,
- hodnocení bylo provedeno v oborech středního vzdělávání ukončených maturitní zkouškou strojírenství a technické lyceum.

ČŠI ve svém závěrečném hodnocení se vyjádřila celkovému hodnocení školy takto:

- Poskytování vzdělávání a školské služby je v souladu se zápisem do rejstříku škol a školských zařízení. Výuka je realizována podle platných učebních dokumentů schválených MŠMT.
- Škola dodržuje podmínky k přijímání žáků ke vzdělávání podle právních předpisů. Evidence žáků se speciálními vzdělávacími potřebami není důsledná.
- Výše finančních prostředků, se kterými škola ve sledovaném období hospodařila, byla dostačující k pokrytí potřeb realizovaných oborů vzdělávání.
- Personální podmínky školy jsou dobré. Materiální podmínky školy jsou dobré v oblasti ICT. Většinu zbývajících prostor a jejich vybavení je nutné inovovat.
- Bezpečnost a ochrana zdraví žáků při vzdělávání a s ním přímo souvisejících činnostech je školou zjišťována dobře. Účinná preventivní strategie školy umožňuje předcházet výskytu sociálně patologických jevů.
- Škola má nedostatky v oblasti podpory úspěšnosti žáků s SVP, vlastního hodnocení školy a v hodnocení žáků (sebehodnocení žáků).
- I přes nedostatky v oblasti metod a forem práce ve většině sledovaných hodin, hodnocení a vyhodnocování vzdělávání žáků, má škola dobré výsledky v soutěžích, olympiádách a v přijímacím řízení na vysokých školách.

j) Základní údaje o hospodaření školy za rok 2008

Střední odborná škola je příspěvkovou organizací zřízenou Krajským úřadem Jihomoravského kraje v Brně, má tři střediska: školu, školní jídelnu a domov mládeže. Škola má povolenou doplňkovou činnost, je plátcem DPH, IČO: 61742830.

Hospodaření školy se řídilo schváleným upraveným rozpočtem. Plnění rozpočtu je v příloze č. 13. Za rok 2008 bylo dosaženo kladného hospodářského výsledku ve výši 85 904,82 Kč z toho v hlavní činnosti 33 542,62 Kč a v doplňkové činnosti 52 362,20 Kč.

V ý n o s y:

<u>Ukazatel</u>	<u>Rozpočet</u>	<u>Plnění</u>	<u>%</u>
Provozní dotace od zřizovatele	4 594,00	4 594,00	100,00
Dotace ze SR	19 624,00	19 624,00	100,00
Tržby za vlastní výkony	3 070,00	3 036,83	98,00
Ostatní vlastní příjmy	67,00	79,75	119,02
Mimorozpočtové zdroje	1 200,00	472,08	39,00
Příjmy celkem	28 555,00	27 806,66	97,38

Položka ostatní vlastní příjmy byly překročeny v prosinci. Obdrželi jsme z pojišťovny náhradu škody. Náhrada se týkala poškození el. ohřívače vody a následného promáčení místností.

Mimorozpočtové zdroje fondů nebylo nutné použít, stačily prostředky z provozu.

Škola obdržela z MŠMT ČR účelovou dotaci na rozvojový program ÚZ 33005 zvýšení složek platů. pedagogických pracovníků ve výši 104 tis. Kč.

N á k l a d y:

<u>Ukazatel</u>	<u>Rozpočet</u>	<u>Plnění</u>	<u>%</u>
Mzdy celkem	14 221,00	14 220,91	100,00
Povinné pojištění	4 977,00	4 963,11	99,72
Příděl do FKSP	278,00	277,72	99,89
Spotřeba materiálu	3 251,00	2 829,03	87,02
Spotřeba energie	1 979,00	1 953,80	98,72
Služby	1 835,00	1 503,08	81,91
Daně a poplatky	4,00	1,95	48,75
Jiné ostatní náklady	302,00	315,29	104,40
Odpisy	1 681,00	1 680,74	99,98
Ostatní provozní náklady	27,00	27,49	101,81
Náklady celkem	28 555,00	27 773,12	97,26

Čerpání přímých nákladů a účelové dotace

Položka	rozpočet	čerpání	rozpočet (+) nevyčerpán (-) přečerpán
Platy	13 730 000,00	13 730 000,00	0
Platy-účelová dotace	75 913,00	75 913,00	0
OON	335 000,00	335 000,00	0
Sociální pojištění	3 658 000,00	3 647 494,00	+ 10 506,00
Soc. poj. ÚD	19 737,00	19 738,00	- 1,00
Zdravotní pojištění	1 265 000,00	1 261 046,00	+ 3 954,00
Zdrav.poj. ÚD	6 833,00	6 832,00	+ 1,00
FKSP	274 000,00	274 600,00	- 600,00
FKSP ÚD	1 517,00	1 517,00	0
Ostatní soc. pojištění	59 000,00	58 112,00	+ 888,00
Ochranné pomůcky	23 000,00	23 641,50	- 641,50
Učebnice	41 000,00	41 005,00	- 5,00
Učební pomůcky	101 000,00	109 509,50	- 8 509,50
Školení	34 000,00	41 395,00	- 7 395,00
Součet	19 624 000,00	19 625 803,00	- 1 803,00 hrazeno z provozu

Závazné ukazatele byly splněny.

Čerpání fondu odměn

Fond odměn 2008	Rozpočet	Čerpání listopad
Škola	55 000	55 000
Školní jídelna	12 000	12 000
Domov mládeže	13 000	13 000
Celkem	80 000	80 000

Doplňková činnost

Škola má zřizovací listinou povolenou doplňkovou činnost. Touto činností vytvořila zisk ve výši 52 362,20 Kč. Z prostředků doplňkové činnosti bylo zakoupeno osobní auto s druhým ovládním pro potřeby autoškoly ve výši 163 tis. Kč.

Název položky	Ekonomická činnost
Tržby: :tržby z prodeje služeb	2 207 090,84
Výnosy celkem	2 207 090,84
Náklady:mzdy	467 949,00
povinné pojištění	131 307,00
příděly do FKSP	3 253,82
Ostatní sociální pojištění	1 623,00
spotřeba materiálu	703 242,40
spotřeba energie	489 390,38
cestovné	69,00
náklady na reprezentaci	1 700,00
služby	128 849,38
silniční daň	6 300,00
daně a poplatky	4 800,00
opravy a udržování	95 273,66
odpisy	77 468,00
dary	5 000,00
jiné ostatní náklady	38 503,00
Náklady celkem	2 154 728,64
Výsledek hospodaření	52 362,20

Finanční majetek

Stav pokladny k 31.12.2008	14 561,00 Kč
Stav BÚ u KB	6 439 158,53 Kč
Stav účtu investice-Areál volného času	1 045 000,00 Kč
Stav účtu FKSP	381 306,78 Kč
Stav cenin	2 705,00 Kč
Finanční majetek celkem	7 882 731,31 Kč

Pohledávky

Pohledávky 97,24 tis. Kč jsou po splatnosti a odsouhlasené odběrateli. U ostatních pohledávek, které činí 1 030,26 tis. Kč, předpokládáme, že budou splaceny do data splatnosti.

Závazky

Všechny závazky jsou do data splatnosti. Přijaté faktury v částce 43,29 tis. Kč přišly až po 31.12.2008. Účet 324 jsou přijaté zálohy od žáků na stravu a ubytování ve výši 341,85 tis. Kč. Ostatní závazky souvisí s prosincovou mzdou.

Dotace

V roce 2008 jsme přijali účelovou dotaci z MŠMT v rámci rozvojového programu zvýšení složek platů pedagogických pracovníků v částce 104 tis. Kč.

Neprůtokové dotace z MŠMT ČR jsme obdrželi ve výši 19 624 tis. Kč. Dotace byly čerpány na přímé náklady na vzdělávání: Platy, OPMP a ostatní. Dotace od zřizovatele byly ve výši 4 594 tis. Kč. Jiné dotace jsme nepřijali.

Investice

Obdrželi jsme 1 000 tis. Kč na akci „Rekonstrukce školní kuchyně“ z rozpočtu JMK. Další příspěvek na investici akce „Areál volného času a sportu při Baťově kanálu“ jsme přijali ve výši 1 045 tis. Kč. Oba příspěvky přišly až na konci roku a nebylo možné je vyčerpat. Dotace přechází do příštího roku.

Majetek

	přírůstky	úbytky
018 DHNM	28 025	-
022 Sam. movité věci a soubory	912 843	183 013,80
028 DDHM	688 634,56	180 339,21

V rámci JMK jsme bezúplatně získali z jiných škol majetek ve výši 939 tis. Kč a další nákup majetku se týkal hlavně výpočetní techniky, elektrospotřebičů a nábytku. Majetek ve výši 363 tis. Kč jsme vyřadili buď jako nepoužitelný nebo jako zastaralý a nebo jako ten, u kterého jsou opravy finančně nevýhodné.

Tvorba a čerpání peněžních fondů

Investiční fond

Byl tvořený přídělem z odpisů 1 758 tis. Kč, dále dotací z kraje ve výši 1 000 tis. Kč na „Rekonstrukci školní kuchyně“ a dotací 1 045 tis. Kč na „Areál volného času při Baťově kanálu“.

Dále byla vrácená částka 23,80 tis. Kč zpět do fondu. Žádost na grantový projekt „Zvýšení kvality vzdělávání“ byl zamítnut. Faktura za zpracování žádosti byla zaúčtována jako zmařená investice a byla uhrazena z provozu.

Čerpání investičního fondu bylo

- na opravy a údržbu majetku: Předepsané revize, malby a nátěry, oprava střechy na tělocvičně -99 tis. Kč.
- na pořízení investic: Jedná se o 5 investičních záměrů, na které byly vypracovány žádosti, projekty, rozpočty a dokumentace celkem ve výši 523 tis. Kč.
- na zakoupení auta za 163 tis. Kč

Stav investičního fondu je 4 425 tis. Kč. V příštím období bude použit na dokončení investičních akcí a na spolufinancování plánovaných akcí.

Rezervní fond

Příděl do rezervního fondu byl z kladného hospodářského výsledku ve výši 257 tis. Kč. Z rezervního fondu byly hrazeny odvody 26 600,- Kč z mezd při čerpání fondu odměn.

Fond odměn

Byl tvořen přídělem ze zlepšeného hospodářského výsledku ve výši 28 tis. Kč. Čerpání FO bylo ve výši 80 tis. Kč.

Bankovní krytí u výše uvedených fondů odpovídá konečnému zůstatku fondů.

Sociální fond

Byl tvořen přidělem 2 % z hrubých mezd .	280 971,82
ostatní	924,00
Čerpání FKSP: § 4 Kultura a sociální výdaje	11 025,00
§ 6 Stravování	48 924,00
§ 7 Rekreace	67 879,00
§ 8 Kultura a sport	39 311,00
§ 10 Dary	10 000,00
<u>Celkem</u>	<u>177 139,00 Kč</u>

V roce 2008 byly poskytnuté 3 půjčky ve výši 200 000,- Kč.

Okruh FKSP v Kč

Účet 243.10	381 306,78	912	813 162,98
Půjčky	405 400,00		
2 % z mezd 12/2008	26 268,64		
bank. poplatky budou převedeny	194,00		
Úroky	- 6,44		
Peněžní krytí	813 162,98	Stav fondu	813 162,98

Název fondu	Bankovní krytí 241	Stav fondu 911,912,914,916, k 31.12.2008	rozdíl
Fond investiční	4 425 145	4 425 145	
Fond rezervní	586 431	586 431	
Fond odměn	38 000	38 000	
FKSP	381 307	813 163	Rozdíl viz. okruh FKSP

Bankovní krytí odpovídá stavu fondu a jsou plně kryty.

Kontrolní činnost

Přehled a výsledky kontrol

24.1.2008 HZS JMK, odbor Hodonín

Kontrola dodržování povinností stanovených předpisy o PO

Protokol Ev. č.: HSBM-21-1-640/5-OPR-2008

24.5.2008 – závady odstraněny

20.10.2008 Moravský zemský archiv v Brně – Hodonín

Kontrola evidence podacího deníku, spisový a skartační řád

Protokol Č.j.: SokA-Ho 362/2008

Závady byly odstraněny.

11.-13.11.2008 Česká školní inspekce, Jihomoravský inspektorát, Brno

Kontrola: celkové hodnocení školy (rovnost příležitostí ke vzdělání,...)

Inspekční zpráva č.j. ČŠI-1540/08-12

Zjištěné závady se postupně odstraňují.

Krajská hygienická stanice JMK Brno

11.9.2008 ověřování právních předpisů skladování potravin apod.

20.11.2008 dodržování povinností stanovených §§ 55-61 zák. 258/2000Sb.

Nedostatky nebyly zjištěny.

17., 22.,23. 10. 2008 FÚ Veselí nad Moravou

Kontrola daně z příjmů a daně z přidané hodnoty

Protokol č.j. 60097/08/311930/7022

Nebyly zjištěny nedostatky.

V roce 2008 nebyly škole uloženy žádné sankce, pokuty ani penále.

Inventarizace majetku školy

V naší organizaci byla provedena k 31.12.2008 inventarizace, že účetní evidence hospodářských prostředků k 31.12.2008 je v souladu se skutečným stavem nebyly zjištěny žádné inventarizační rozdíly.

Čerpání rozpočtu FKSP za 2008

	Plán	Čerpání
Počáteční zůstatek FKSP k 1.1.2008	708 406,34	708 406,34
<u>Příjmy:</u>		
Dotace r. 2008 2% příspěvek	261 000,00	280 971,82
Ostatní příjmy	-	924,00
Celkem příjmy	261 000,00	281 895,82
Celkem prostředky	969 406,34	813 162,98

Výdaje:

§ 4 Kultura a sociální výdaje	278 006,34	11 025,00
§ 6 Stravování	50 000,00	48 924,00
§ 7 Rekreace , zájezdy	70 000,00	67 879,00
§ 8 Kultura a sport	100 000,00	39 311,00
§ 9 Sociální výpomoc	10 000,00	
§10 Odměny,	12 000,00	10 000,00
<u>Výdaje celkem</u>	520 006,34	177 139,00
<u>Konečný zůstatek FKSP k 31.12.2008</u>	449 400,00	813 162,98

Prostředky na účtu k 31.12.2008	381 306,78 Kč
Nesplacené půjčky k 31.12.2008	405 400,00 Kč
Splátky půjček v r. 2008	248 343,50 Kč
Poskytnuté půjčky v r.2008	200 000,00 Kč

Kontrolní okruh: Prostředky na účtu	381 306,78
Nesplacené půjčky do 31.12.2008	405 400,00
Pohledávky za BÚ	26 462,64
Závazky FKSP (úroky)	- 6,44
<u>Součet</u>	813 162,98 = FKSP 813 162,98

k) Zapojení školy do rozvojových a mezinárodních programů

Škola se podílela na projektech vypracovaných v rámci EU, ve spolupráci s KÚ JMK Brno. Z této spolupráce vzešly projekty za účasti přeshraniční spolupráce se Slovenskem. Prvním projektem, vzešlým z této spolupráce je „Areál volného času a sportu při Baťově kanálu“. Z tohoto projektu naše škola buduje hřiště s umělým povrchem, které je před dokončením. Dalším projektem, vypracovaným v rámci ESF s přeshraniční účastí Střední odborné školy Stará Turá a SOŠ Strážnice, je projekt „Vzdělávání pro budoucnost“. Za spolupráce sportovního Gymnázia Brno, Gymnázia Trenčín a naší školy vznikl další projekt „Pohyb spojuje“.

l) Zapojení školy do dalšího vzdělávání v rámci celoživotního učení

Naše škola naplňuje zákon č. 563/2004 Sb., o pedagogických pracovnících §24, v souvislosti s vyhláškou č. 317/2005 Sb., § 9 o dalším vzdělávání pedagogických pracovníků, akreditační komisi a kariérnímu systému pedagogických pracovníků.

V rámci tohoto programu absolvoval učitel VYT třísemestrální speciální studium celoživotního vzdělávání v rozsahu 255 hodin

Studium k výkonu specializovaných činností – koordinace v oblasti informačních a komunikačních technologií.

Dalším účastníkem kariérního systému je zástupce ředitele pro praktické vyučování a provoz, který studuje v akreditovaném studiu MŠMT v celkovém rozsahu 250 hodin

Koordinátor ŠVP.

Předpoklad ukončení tohoto studia je říjen 2009.

m) Školou realizované projekty financované z cizích zdrojů

Mimořádně velkou akcí, jak významem, tak náročností, byla „Rekonstrukce školní kuchyně“, která probíhala v době prázdnin a podařila se předat 28.8.2009. V současné době je kuchyně ve zkušebním provozu.

Další nemalou akcí, která je v přípravné fázi, je „Regenerace budov objektu školy“. Tento projekt pro nás velkého významu řeší zateplení budov vedoucí k úspoře energie všeho druhu.

n) Spolupráce s organizacemi zaměstnavatelů a dalšími partnery při plnění úkolů ve vzdělání

Škola spolupracuje se Střediskem služeb školám a Zařízením pro další vzdělávání pedagogických pracovníků v Hodoníně na úseku výchovně vzdělávací činnosti a prezentace školy. Stěžejním bodem v této spolupráci je účast naší školy na Veletrhu vzdělávání, který tato organizace pořádá. Naše škola se na této akci prezentuje našimi studijními obory technického lycea a strojírenství se zaměřením na počítače, o které návštěvníci veletrhu tradičně projevují velký zájem. Tato akce se řadí mezi jednu z nejvýznamnějších při prezentaci naší školy, zaměřenou hlavně pro budoucí uchazeče o studium. Další zajímavou akcí je účast na Mezinárodním strojírenském veletrhu v Brně, kde již druhým rokem má naše škola stánek, kde prezentuje naše studijní výsledky a studijní obory za povšimnutí vystavujících firem a případné navázání spolupráce.

Využíváme rovněž spolupráce s ÚP Hodonín. Zástupci navštěvují naši školu a besedují s vycházejícím studenty.

Zástupce ředitele pro praktické vyučování a provoz uzavírá s různými firmami v rámci okresu smlouvy pro odbornou praxi našich žáků, i když zajišťování praxe probíhá s určitými obtížemi.

Dobrá spolupráce je s firmou T-MACHINERY,a.s., Ratíškovice, která pravidelně pořádá pro naše žáky „Den otevřených dveří“ spojený s prohlídkou výrobního areálu. Tato spolupráce vede k využití příležitosti možného budoucího povolání pro naše vycházející žáky. Stejná spolupráce je i s ostatními podniky v rámci okresu Hodonín a hlavně okolí Strážnice.

Úspěšně proběhly dny otevřených dveří dne 15.11.2008 a 13.12.2008. Tato akce se tradičně těšila velkému zájmu rodičů a budoucích žáků. Naši školu navštěvují i mimo tyto dny základní školy z okresu Hodonín a individuálně řada rodičů a budoucích žáků si se zájmem přijde prohlédnout areál naší školy a seznámit se s výukou studijních oborů.

Tradičně se prezentujeme v mnoha novinách – Slovácko, Naše Slovácko, MF Dnes, Týdeník Břeclavsko, Právo, Strážničan, Strážnické služby, Veselské služby. Logo naší školy nechybí na propagačních materiálech regionu našeho kraje. Ve Veselských listech se prezentuje v doplňkové činnosti naše autoškola.

Závěr

Závěrem bych poděkoval všem, kteří se podíleli na sestavení této výroční zprávy, ve které jsem chtěl přiblížit dění v naší škole. Některé výsledky, kterých jsme dosáhli nás potěšili a jiné přinesly i starosti, ale to vše patří k běžnému životu.

Na sestavení výroční zprávy se podíleli:

- Mgr. Josef Gazdík
- Ing. Václav Mikulka
- Ing. Jaroslav Velísek
- Mgr. Ilona Janošková
- Marcela Rapantová
- Marie Mirovská
- Marie Menšíková
- Luděk Valenta
- Radek Valášek

Ve Strážnici 12.10.2009

Zpráva byla schválena Školskou radou dne

Mgr. Josef Gazdík
ředitel školy